



Zweckverband der  
Abwasserentsorgung  
und Wasserversorgung  
Körperschaft des  
öffentlichen Rechts

Betriebsführer

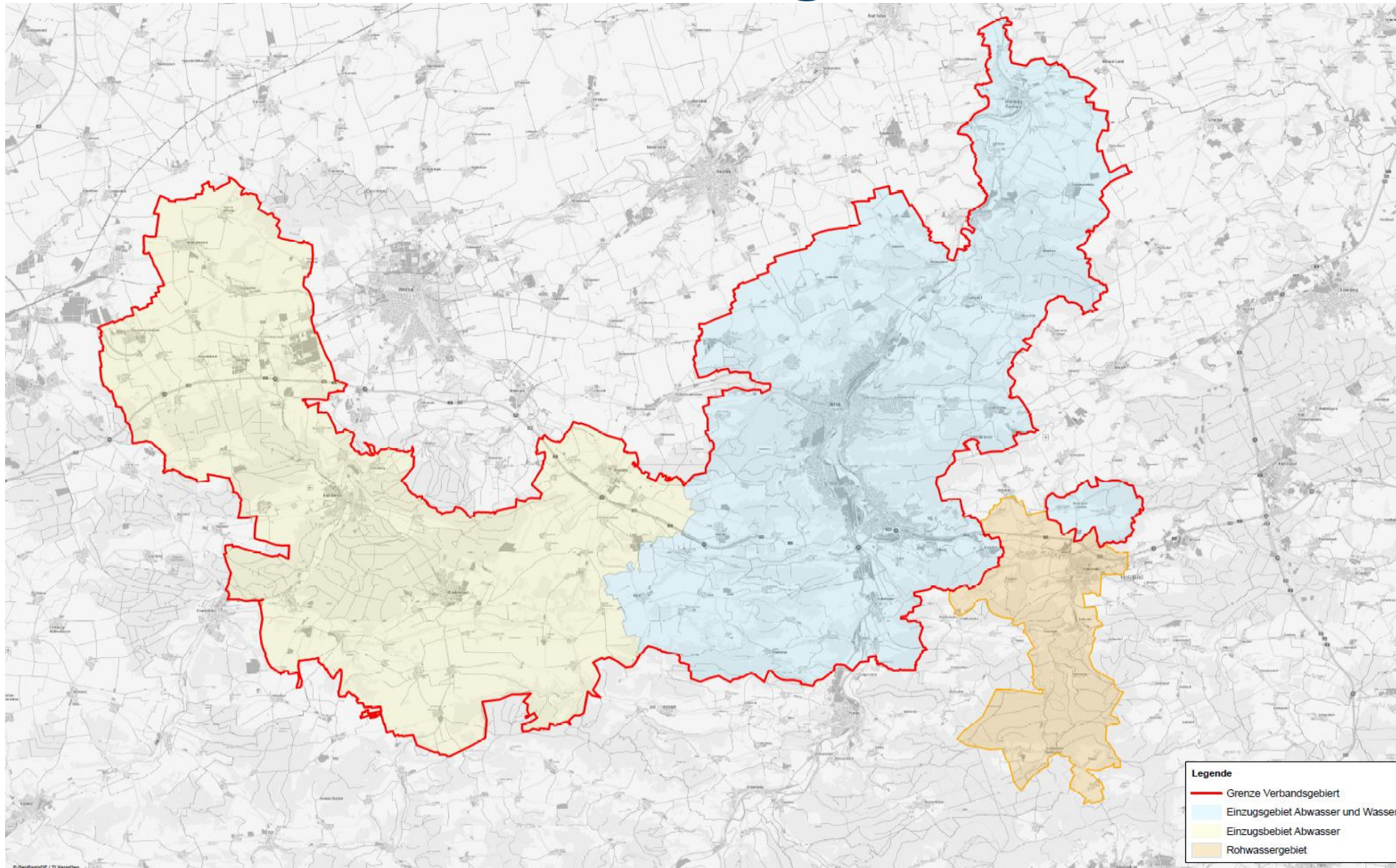


# JenaWasser



- Gegründet: 1993
- Körperschaft öffentlichen Rechts ohne Gewinnerzielungsabsicht
- Verbandsgebiet erstreckt sich neben Jena über weitere 25 Städte und Gemeinden im Saale-Holzland-Kreis und dem Weimarer Land
- Partner für die sichere Versorgung mit Trinkwasser und die umweltgerechte Entsorgung von Abwasser
- ca. 157.000 betreute Einwohner (Wasserversorgung und Abwasserentsorgung)
- 670 Kilometer Trinkwasserleitungen, 1.000 Kilometer Abwasserkanäle

# JenaWasser- Verbandsgebiet



■ Fläche 624 km<sup>2</sup>

# Anlagenbestand und Wissenswertes

## Abwasser



- Kanalnetzlänge: 1.000 km ohne Grundstücksanschlüsse
  - 113 km Vakuum- und Abwasserdruckleitungen
- Anlagen zur Abwasserableitung und Abwasserbehandlung:
  - 33 Kläranlagen
  - 111 Abwasserpumpstationen
  - 92 Sonderbauwerke
    - 23 Regenüberlaufbecken (RÜB)
    - 56 Regenrückhaltebecken (RRB)
    - 34 Stauraumkanäle (SRK)
    - 12 Düker
    - 2 Regenklärbecken
- behandelte Abwassermenge 2020:
  - 9,24 Mio. m<sup>3</sup>
- Anschlussgrad:
  - 98 % Kanalnetz
  - 96 % vollbiol. Kläranlagen



Kläranlage Bad Berka



Abwasserpumpwerk Gönnatal

# Was machen wir selbst



## Abwasser:

- Anlagenmanagement (Asset-Management)
- Klärwerksbetrieb (Betrieb, Wartung und Instandhaltung)
- Kanalnetzbetrieb mit Reinigung und Kanal-TV-Inspektion
- Pumpwerksinstandhaltung
- Reparaturen an Kläranlagen, Pumpwerken, Kanalnetz & Sonderbauwerken
- Abwasserlabor
- Schlammbehandlung einschließlich Entwässerung
- Fäkalienabfuhr



Instandsetzung Biofilter  
„Burgauer Weg“



Erneuerung  
Ausrüstung „ÜPW  
Bad Berka“

# Bereich Abwasser



## Technisches (Fahrzeuge)

- 4 HDSG (Hochdruck-Saug-& Spülgerät)
- 2 Kanal-TV-Inspektionsfahrzeuge
- 1 Entstörungsfahrzeug (Kanal-TV + Hochdruckanlage)
- 2 Instandhaltungsfahrzeuge mit Ladekran
- 3 Saugfahrzeuge f. Fäkalientransport
- 21 Fahrzeuge für Betriebsdienst, Bereitschaft, Kundenbetreuung und Management
- 4 mobile Notstromaggregate (25 – 100 kVA)
- 1 mobile Motorpumpe (Förderleistung 450 m<sup>3</sup>/h)



# Allgemeines Vorgehen nach dem Beitritt



- Bestandsaufnahme der Anlagen
- Vermessung der Bestandskanäle
- Einpflegen in das GIS
- Kanalreinigung und Kanalinspektion
- Dringend notwendige Reparaturen durchführen



# Gebühren nach Einleitverhältnissen

## Direkteinleiter

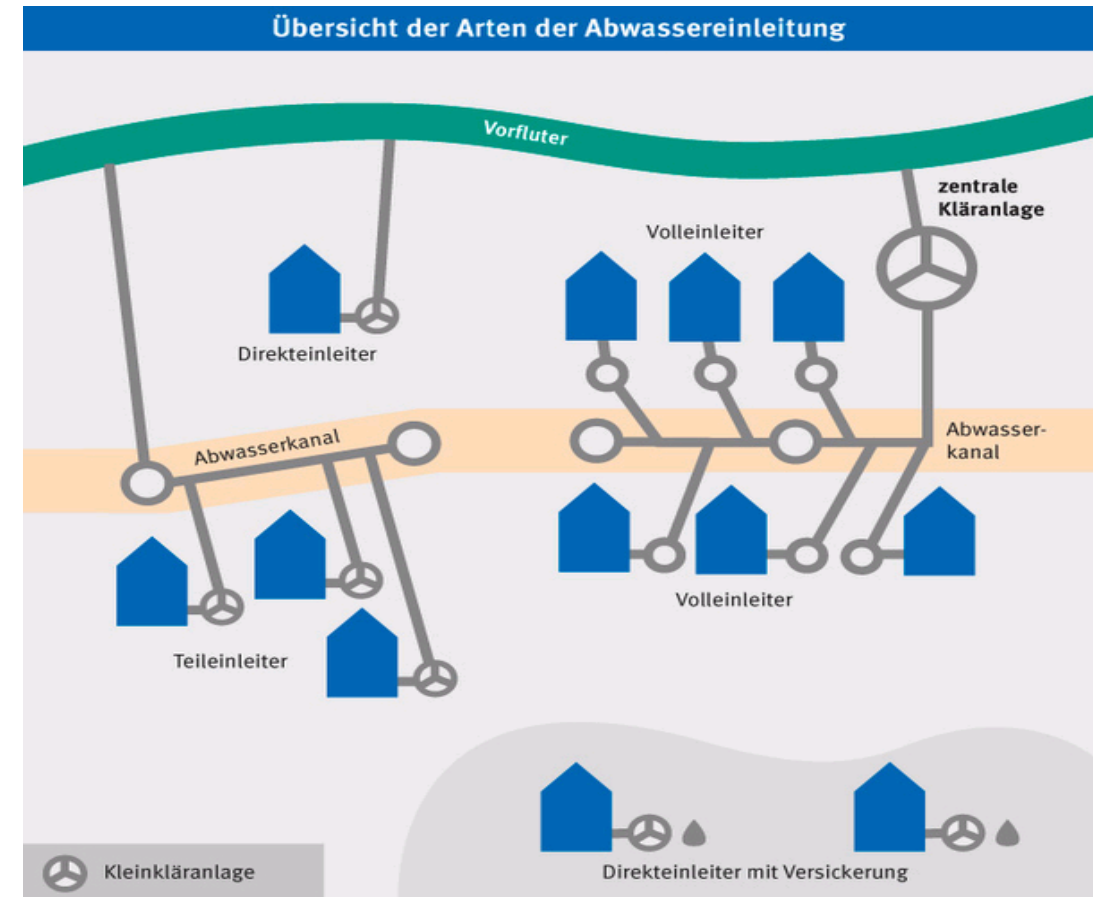
- benötigen eine wasserrechtliche Genehmigung der unteren Wasserbehörde für das Einleiten von vorgereinigtem Schmutzwasser
- Gebühren: Kommunalabgabe (**17,90 €/Einw.** bzw. **0,40 €/m<sup>3</sup>**+ Schlamm Entsorgung) bei Anlagen, die nicht dem Stand der Technik entsprechen und betrieben werden

## Teileinleiter (Indirekteinleiter)

- benötigen eine Einleiterlaubnis vom Zweckverband JenaWasser gem. Entwässerungssatzung
- Gebühren: (**1,42 €/m<sup>3</sup>** + Grundgebühr **60 €/Jahr** + Schlamm Entsorgung + RW)

## Volleinleiter

- benötigen eine Einleiterlaubnis gem. Entwässerungssatzung
- Gebühren: (**2,24 €/m<sup>3</sup>** + Grundgebühr **180 €/Jahr** + RW)





# Gebühren des Zweckverbandes

## ■ Einleitungsgebühren Schmutzwasser

	verbrauchsabhängig	Grundgebühr
• Vollanschluss	2,24 €/m <sup>3</sup>	180 €/Jahr
• Teilanschluss (ohne vorherige biologische Reinigung)	1,42 €/m <sup>3</sup>	60 €/Jahr
• Teilanschluss (mit vorheriger biologischer Reinigung)	0,85 €/m <sup>3</sup>	60 €/Jahr

## ■ Einleitungsgebühren Niederschlagswasser

• Grundstücksentwässerung	0,60 €/m <sup>2</sup>
---------------------------	-----------------------

# Gebühren des Zweckverbandes

## ■ Beseitigungsgebühren

- Inhalt abflussloser Sammelgrube
- Inhalt Hauskläranlage
- Gebühr Leerfahrt

verbrauchsabhängig

24,48 €/m<sup>3</sup>

42,07 €/m<sup>3</sup>

25,00 €/Fahrt

## ■ Kommunalabgabe / Abwasserabgabe

- Einleitung aus Haushalt
- Sonstige Einleitungen

17,90 €/Einwohner

0,40 €/m<sup>3</sup>

# Beispielrechnung (JenaWasser)



## Volleinleiter

Grundgebühr:		180 €/Jahr
Einleitgebühr:	$2,24 \text{ €/m}^3 \times 100 \text{ m}^3 =$	224 €/Jahr
Niederschlagswasser:	$0,60 \text{ €/m}^2 \times \text{Jahr} \times 100 \text{ m}^2 =$	60 €/Jahr
	<b>Summe</b>	<b><u>464 €/Jahr</u></b>

## Teileinleiter ohne Vollbiologie

Grundgebühr:		60 €/Jahr
Einleitgebühr:	$1,42 \text{ €/m}^3 \times 100 \text{ m}^3 =$	142 €/Jahr
Niederschlagswasser:	$0,60 \text{ €/m}^2 \times \text{Jahr} \times 100 \text{ m}^2 =$	60 €/Jahr
Wartung*:		50 €/Jahr
Schlamm Entsorgung:	$42,07 \text{ €/m}^3 \times 3,5 \text{ m}^3 =$ ca.	147 €/Jahr
	<b>Summe</b>	<b><u>459 €/Jahr</u></b>

\*Die Wartung stellt keine Gebühr von JenaWasser dar und wird durch jeden Kunden individuell mit einem Wartungsunternehmen vereinbart

# Beispielrechnung (JenaWasser)



## Teileinleiter mit Vollbiologie (Strom, Kontrolle, Ersatzteile vernachlässigt)

Grundgebühr:			60 €/Jahr
Einleitgebühr:	$0,85 \text{ €/m}^3 \times 100 \text{ m}^3 =$		85 €/Jahr
Niederschlagswasser:	$0,60 \text{ €/m}^2 \times \text{Jahr} \times 100 \text{ m}^2 =$		60 €/Jahr
Wartung*:			200 €/Jahr
Schlamm Entsorgung:	$42,07 \text{ €/m}^3 \times 2 \text{ m}^3 =$	ca.	84 €/Jahr
	<b>Summe</b>		<b><u>489 €/Jahr</u></b>

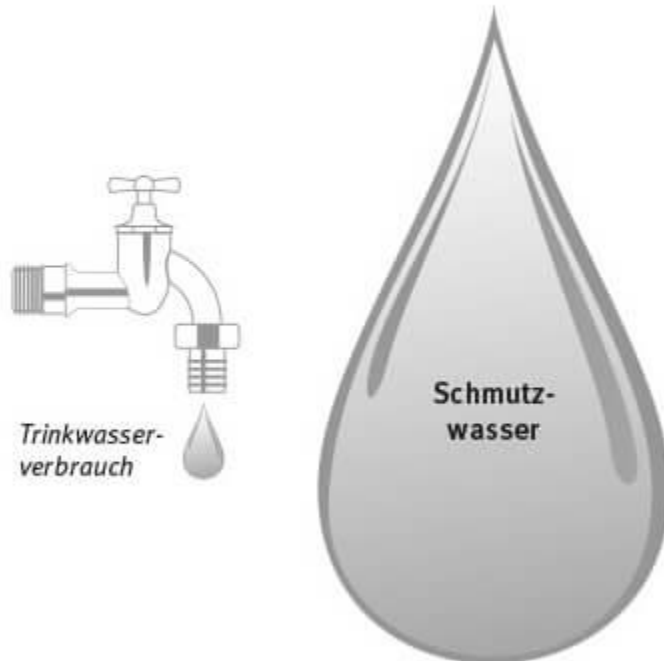
\*\*Die Wartung stellt keine Gebühr von JenaWasser dar und wird durch jeden Kunden individuell mit einem Wartungsunternehmen vereinbart

## Direktinleiter mit Vollbiologie (Strom, Kontrolle, Ersatzteile vernachlässigt)

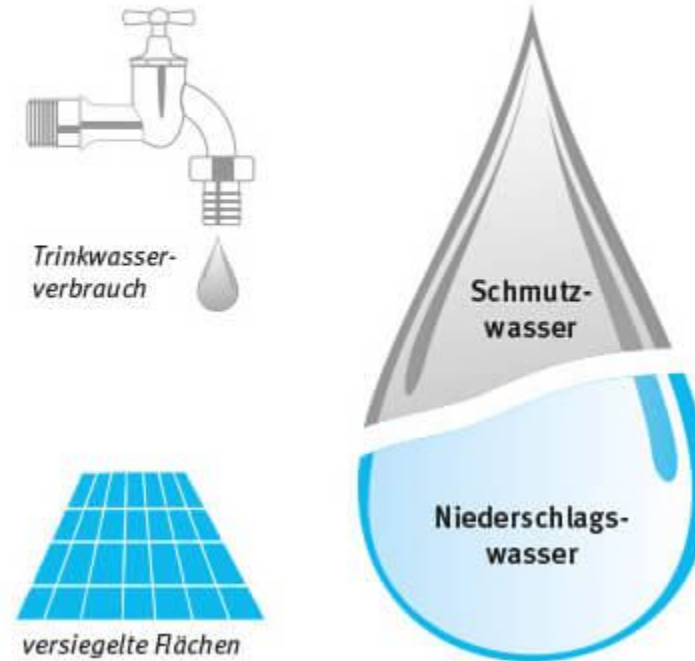
Grundgebühr:			0 €/Jahr
Einleitgebühr:			0 €/Jahr
Niederschlagswasser:			0 €/Jahr
Wartung*:			200 €/Jahr
Schlamm Entsorgung:	$42,07 \text{ €/m}^3 \times 2 \text{ m}^3 =$	ca.	84 €/Jahr
	<b>Summe</b>		<b><u>284 €/Jahr</u></b>

# Gesplittete Gebühren

**ALT** Einheitlicher Frischwassermaßstab



**NEU** Gesplittete Abwassergebühr



# Gesplittete Gebühren



## Vorteile

- Gerechtere/ Verursachergerechte Gebührenstruktur
- Alle bebauten Flächen, die in die öffentliche Einrichtung einleiten werden berücksichtigt
- Anreiz zur Entsiegelung oder Rückhaltung

## Nachteile

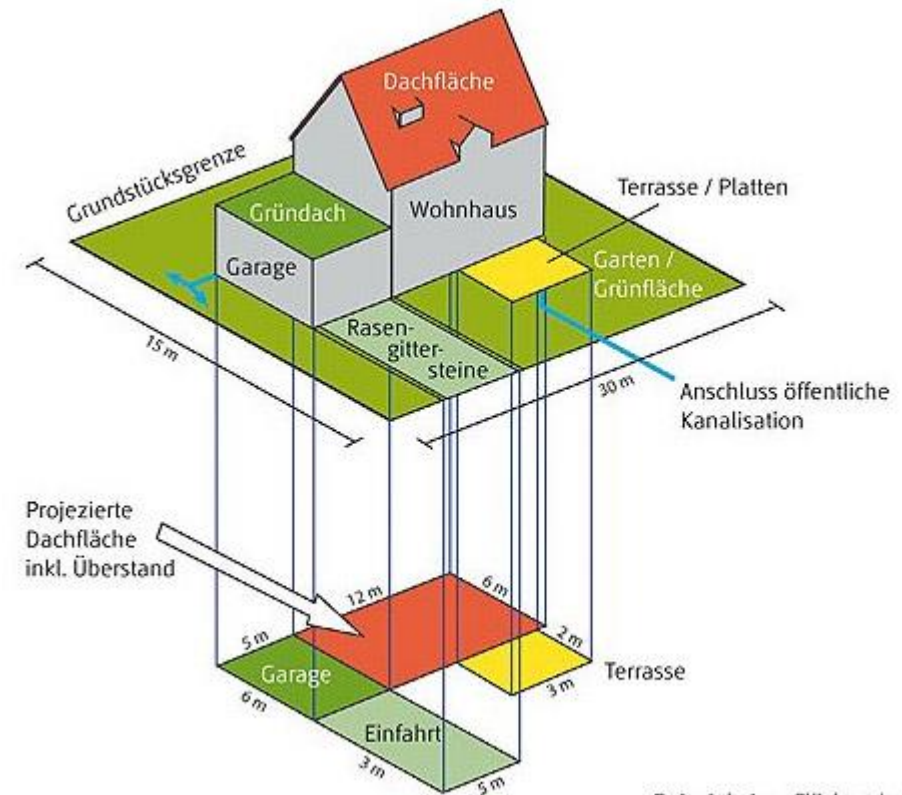
- Aufwendige Erhebung
- Fehler bei der Selbstauskunft

Es werden nur Einleitgebühren erhoben für versiegelte Flächen, die mittel- oder unmittelbar in die öffentliche Kanalisation Niederschlagswasser einleiten.

# Gesplittete Gebühren

## Versiegelungsgrad der angeschlossenen Flächen

- **100 %** bei vollversiegelten Flächen wie Dachflächen oder befestigten Flächen wie Beton, verputztes Pflaster oder Platten
- **40 %** bei begrünten Dächern
- **60 %** bei teilversiegelten Flächen wie Betonverbundsteine oder unverputztes Pflaster
- **10 %** bei wasserdurchlässigen befestigten Flächen wie Rasengittersteine oder Schotter
- Bei der Ermittlung der Gebührenbemessungsfläche wird die Rückhaltung in Zisternen (mit einem Volumen von mindestens **2 m<sup>3</sup>**) mit einem Abzug von **15 m<sup>2</sup> pro m<sup>3</sup>** Fassungsvermögen von der gewichtete befestigte Fläche berücksichtigt.



Beispiel einer Flächendarstellung

# Allgemeines Vorgehen nach dem Beitritt



- Erfassung der Kundendaten
- Anlagen erfassen (Kleinkläranlagen, Einleitungsverhältnisse prüfen)
- Zusendung von Selbstauskunftsbögen zur Erklärung der Einleitung von Niederschlagswasser in das öffentliche Kanalnetz
  - Basis bildet ein luftbildgestützter Erfassungsbogen, welcher von JenaWasser zur Verfügung gestellt wird
- Periodische Vorauszahlung i.H.v der zu erwartenden Jahresgebührensschuld (i.d.R. 11mal pro Jahr)
- Jahresverbrauchsabrechnung erfolgt i.d.R. im ersten Quartal (2025)
- Fäkalschlammuntersuchungstermine werden mind. 14 Tage vorher schriftlich bekannt gegeben



# Ansprechpartner

## **Störungen**

Leitstelle (Rund um die Uhr, 365 Tage)

Tel. 03641 688 888

## **Gebühren und Beiträge**

03641 688 480

[kontakt@jenawasser.de](mailto:kontakt@jenawasser.de)

## **Kundenanlagen (Grundstücksentwässerung)**

03641 688 460

[kontakt@jenawasser.de](mailto:kontakt@jenawasser.de)

## **Abwasserentsorgung (allgemein)**

03641 688 600

[kontakt@jenawasser.de](mailto:kontakt@jenawasser.de)

## **Fäkalienentsorgung**

03641 688 496

[kontakt@jenawasser.de](mailto:kontakt@jenawasser.de)

